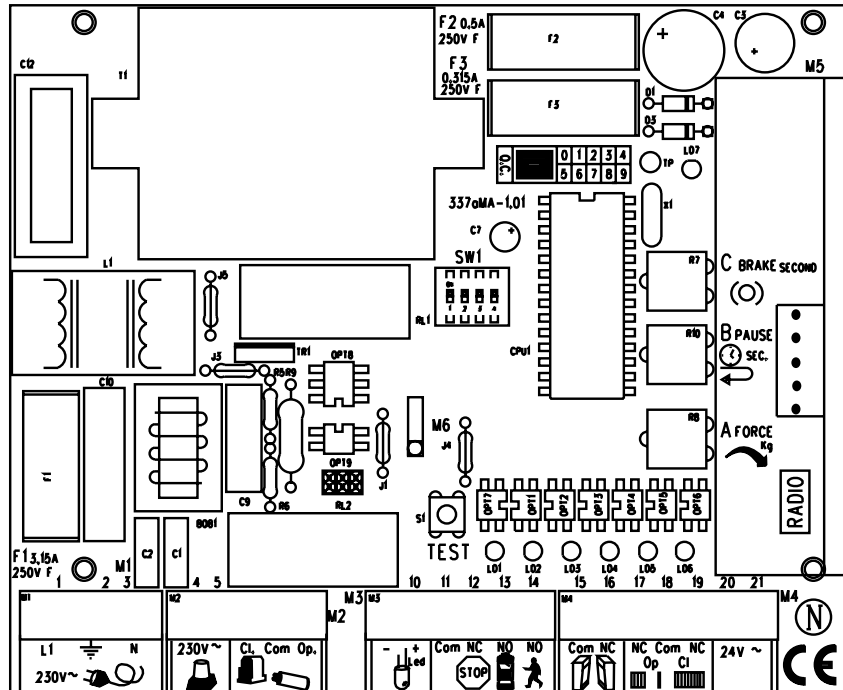


CHAMBERLAIN™

LiftMaster™

PROFESSIONAL



CB2

- INT** Int. Service (+49) 6838/907 172
- D** für Service 06838/907 172
- GB** for service (+44) 0845 602 4285
- F** pour service 03 87 95 39 28
- NL** voor service 020 684 7978



deltadoors
T 0341 - 42 72 00
www.deltadoors.nl

www.liftmaster.com
Email: info@chamberlain.com

709238B

CE 0678

AT/BA/BE/BG/CH/CY/CZ/DE/DK/ES/
FR/GB/GR/HR/HU/IE/IS/IT/LU/MT/NL/
NO/PL/PT/RO/RU/SE/SI/SK/TR/YU

LEES EERST DEZE BELANGRIJKE VEILIGHEIDSINSTRUCTIES!

NL-1



Deze waarschuwingstekens betekenen "voorzichtig!" en zijn een aansporing om goed op te letten, omdat het veronachtzamen ervan lichamelijk letsel of materiële schade teweeg kan brengen. Lees deze instructies a.u.b. zorgvuldig.



Deze aandrijving is zo geconstrueerd en gecontroleerd dat zij - vooropgesteld dat de veiligheidsinstructies nauwkeurig in acht worden genomen - veilig is tijdens de installatie en in het gebruik.

Het niet opvolgen van de onderstaande veiligheidsinstructies kan ernstig lichamelijk letsel of materiële schade veroorzaken.



Het is van belang dat het hek altijd soepel kan bewegen. Hekken die blijven steken of klemmen, dienen onmiddellijk te worden gerepareerd. **Probeer het hek niet zelf te repareren.** Roep daarvoor de hulp van een vakman in.



Ga bij de omgang met gereedschap en kleine onderdelen voorzichtig te werk en draag geen ringen, horloges of loshangende kleding als u bezig bent installatie- of reparatiewerkzaamheden aan een hek uit te voeren.



Elektrische leidingen dienen te worden aangelegd in overeenstemming met lokale bouwvoorschriften en reglementen met betrekking tot elektrische installaties. **De elektrische kabel mag alleen worden aangesloten op een correct geaard net.**



Zie er op toe dat deze aanwijzingen worden opgevolgd door personen die de aandrijving monteren, onderhouden of bedienen.



Verwijder alle aan het hek aangebrachte sloten om schade aan het hek te voorkomen.



Onderbreek de stroom naar de hekaandrijving voordat u er iets aan verandert!



Houd accessoires uit de buurt van kinderen. **Sta kinderen niet toe wandschakelaars en afstandsbedieningen te bedienen. Een hek dat wordt gesloten kan zwaar letsel veroorzaken.**



Bewaar de gebruiksaanwijzing op een plaats waar u er snel bij kunt.

Inhoud: Algemene aanwijzingen voor montage en gebruik:

Inhoudsopgave: pagina 1

Typische samenstelling van een installatie: pagina 1, afbeelding **1**

Installatie: pagina 1, afbeelding **2**

Aansluitingen:

pagina 2, afbeelding **3**

Aansluitschema:

pagina 2, afbeelding **4**

Programma's: pagina 3, afbeelding **5**

Instellingen: pagina 3

Dip-schakelaar: pagina 3

Werking: pagina 4

Zekeringen: pagina 4

Eerste ingebruikneming: pagina 4

De besturingseenheid CB2 is ontworpen om te worden ingebouwd in een speciale box onder de kap van de schuifdeuraandrijving, en kan derhalve niet reeds als toebehoren worden besteld.

De besturingseenheid kan ook extern (aan de wand) in een waterdichte box (toebehoren) worden ondergebracht.

ELEKTRISCHE INSTALLATIE:

De besturingseenheid dient pas als laatste te worden aangesloten, dat wil zeggen aandrijving inbouwen, benodigde kabels aanleggen en fotocellen (contactstrippen) aanbrengen. Bij ingebouwde montage is een middel voor het afsluiten van de stroomtoevoer nodig dat een contactafstand van minstens 3 mm bezit (hoofdschakelaar).

Vocht en water vernielen de besturingseenheid. Zorg er onder alle omstandigheden voor dat water, vocht of grondwater niet in de besturingseenheid kan komen. Alle openingen en kabeldoorvoeren moeten beslist waterdicht zijn afgesloten.

MONTAGE VAN DE BESTURINGSBOX:

De motorbesturingseenheid bevat microprocessorgestuurde elektronica volgens de modernste techniek. Zij beschikt over alle aansluitmogelijkheden en functies die voor een veilig gebruik vereist zijn. De besturingsbox met de motorbesturingseenheid dient met de kabeldoorvoeren naar beneden te worden gemonteerd. Hij mag niet permanent worden blootgesteld aan rechtstreeks invallend zonlicht. Met de elektronica kunt u de trek- en drukkracht zeer nauwkeurig instellen. Bij een juiste montage/instelling kunt u het hek met de hand tegenhouden.

Nadat het hek door middel van de aandrijving in beweging is gebracht, kan het op elk gewenst moment via een zender, toets of sleutelschakelaar worden stopgezet.

De hekvleugel heeft voor de standen "OPEN" en "DICHT" een stabiele aanslag nodig.

De kabels dienen over het algemeen minimaal de volgende dwarsdoorsnede te hebben:

- 100-230Volt 1,5mm² of groter
- 0-24Volt 0,5mm² of groter

Tips: Scheldraad blijkt vaak in de praktijk problemen op te leveren, omdat dit bij een grotere lengte van de leiding te veel spanning verliest. Splits de kabels in verschillende kabelkanalen voor motorkabels en fotocelkabels, vooral bij sleutelschakelaars, starttoetsen (vanuit huis komend), anders kunnen er bij lange leidingen storingen ontstaan.

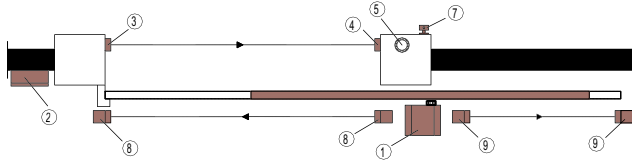
TECHNISCHE GEGEVENS

Spanning:	230V~ ±10% 50Hz
Verbruik max.:	10W
Aandrijving max.:	230V~ 50Hz 700VA max
Voedingsspanning fotocellen:	24V~ 0,5A max
Bedrijfstemperatuur:	-25°C - 55°C
Functies:	
Automaat / semi-automaat / stap voor stap / dodemansfunctie	
Max. looptijd:	120 sec
Pauze-interval:	8 - 200sec
Afmetingen:	109x145mm (zonder box)

TYPISCHE SAMENSTELLING VAN EEN INSTALLATIE 1

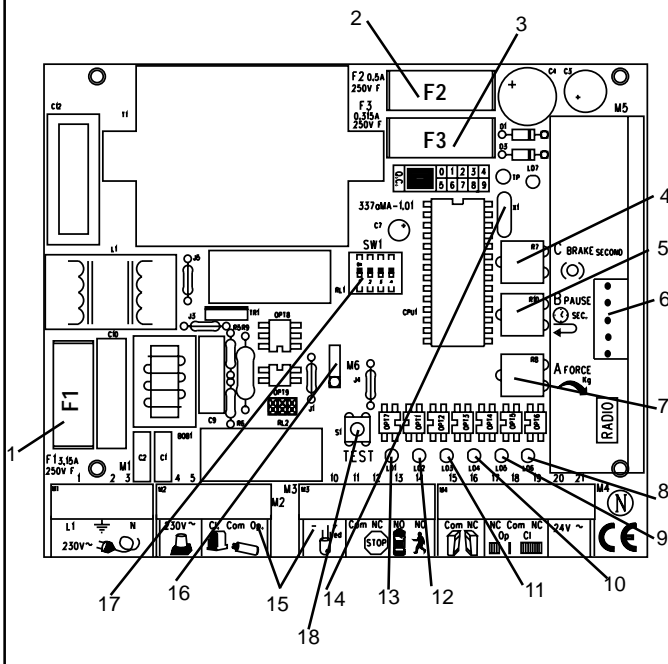
- (1) Aandrijving met besturingseenheid
- (2) Besturingseenheid (indien extern gemonteerd)
- (3) Fotocellen zender
- (4) Fotocel ontvanger
- (5) Knipperlicht
- (6) Antenne (optioneel)
- (7) Sleutelschakelaar (optioneel)
- (8) Fotocel (optioneel)
- (9) Fotocel (optioneel)

1

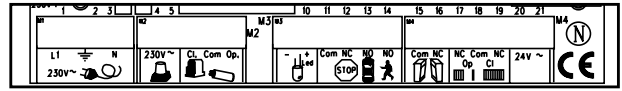


INSTALLATIE 2

- (1) F1 Hoofdzekering (230Volt)
- (2) F2 Hulpzekering 24Volt ~
- (3) F3 Centrale zekering (logica)
- (4) C Rem
- (5) B Pauze (hek staal stil in open stand)
- (6) M5 Instekvoetje voor zender (model 801719)
- (7) A Openings- en sluitkracht
- (8) LED 5 Eindschakelaar controle
- (9) LED 6 Eindschakelaar controle
- (10) LED 4 Fotocel (controle)
- (11) LED 3 B Toets ingang
- (12) LED 2 A Toets ingang
- (13) LED 1 STOP (noodstop)
- (14) LED 7 Diagnose (algemeen)
- (15) M1 – M4 Aansluiting klemmen
- (16) M6 Aansluiting toebehoren (niet vereist)
- (17) SW1 Programmaschakelaar (DIP-schakelaar)
- (18) TEST Test-toets (opent volledig)

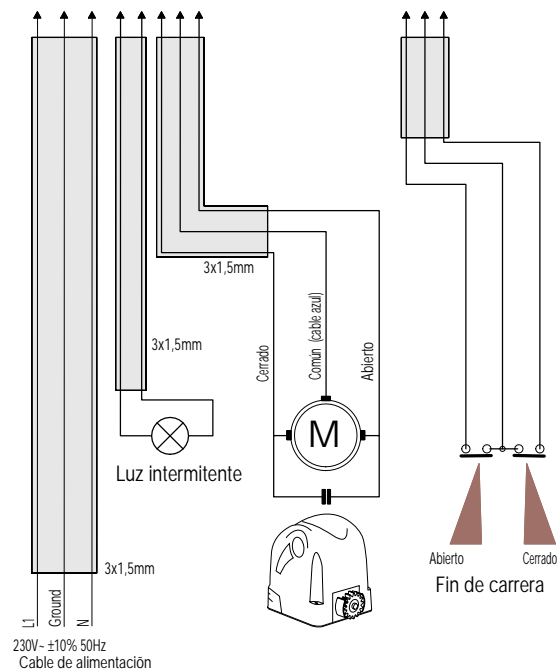
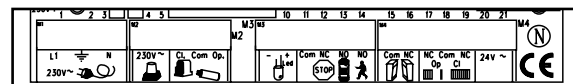


AANSLUITINGEN 3

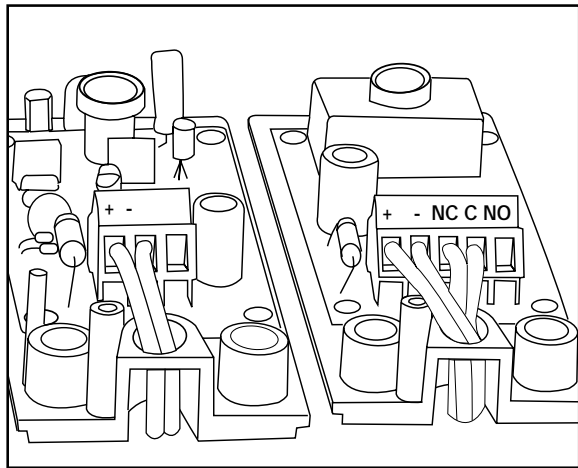
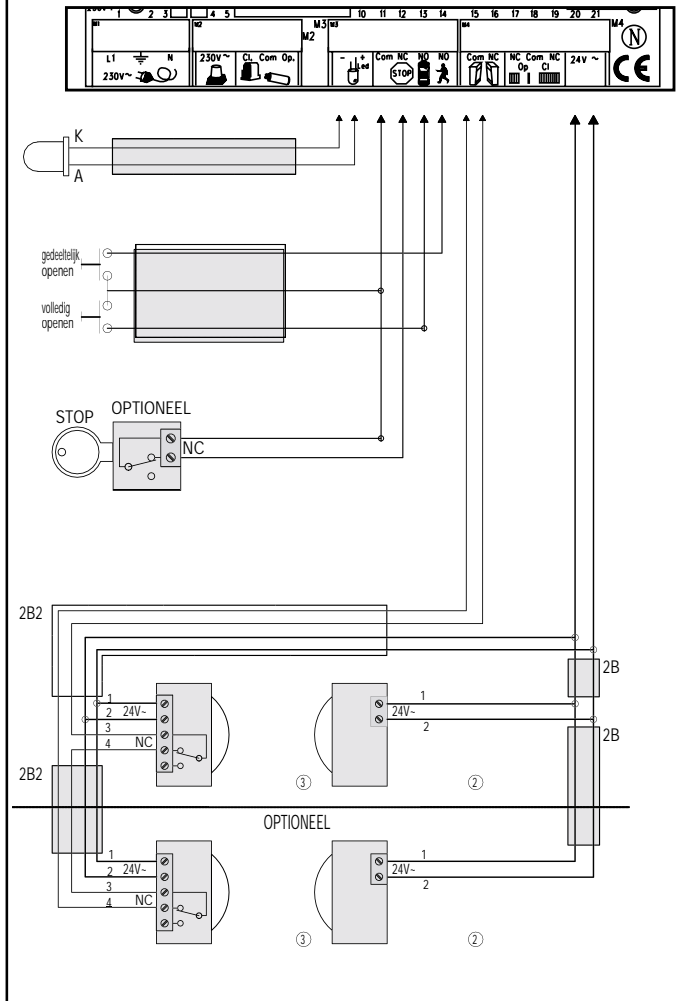


NL-2

- M1** 230Volt
 1- L L 230V/ 50Hz +/- 10%
 2- Aardverbinding Voorziening voor de besturingseenheid, aandrijving, toebehoren
- 3- N (nulleider) 230Volt~
 4- L
 5- L Knipperlicht (230Volt~)
- M2**
 6- L Sluiten Aandrijaansluiting 230Volt~ 700VA max.
 7- N (nulleider) Condensator wordt tussen 6 en 8 aangesloten
 8- L Openen
- M3**
 9- LED – Hekstatus LED
 10- LED + Geeft weer of het hek OPEN of DICHT is.
- 11- COM (gezamenlijk)
 12- STOP (opener, NC) Toets ingang
 13- Toets A (sluiter, NO) A= hek volledig openen
 14- Toets B (sluiter, NO) B= hek gedeeltelijk openen
 15- COM (gezamenlijk)
 16- LS contact (opener, NC) Aansluiting fotocellen
- M4**
 17- OPEN (opener, NC)
 18- COM (Gemeinsamer) Aansluiting eindschakelaar vooraf gemonteerd voor "rechts" voorziening toebehoren 24V~ +/- 5% 500mA
 19- DICHT (opener, NC)
 20- L
 21- L



AANSLUITSCHEMA



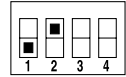
PROGRAMMA'S

De besturingseenheid bezit 4 functies (programma's). Het gewenste programma wordt ingesteld met behulp van de DIP-schakelaars 1+2.

Standaard (stap voor stap c.q. Step by Step):

DIP-schakelaar 1 OFF

DIP-schakelaar 2 ON

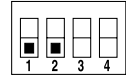


Het hek wordt niet automatisch gesloten. Trimmer (potentiometer) B heeft geen functie. De fotocel beweegt het hek bij het sluiten terug naar "OPEN". Indien de fotocel ook in de rijrichting OPEN geactiveerd moet zijn, moet deze op het contact 11+12 worden aangesloten (Stop).

Automatisch:

DIP-schakelaar 2 OFF

DIP-schakelaar 2 OFF



Na volledig te zijn geopend wordt het hek automatisch gesloten na de ingestelde tijd (pauze, trimmer B). De fotocel beweegt het hek bij het sluiten terug naar "OPEN". Wanneer de fotocel in de open hekstand wordt onderbroken, wordt de ingestelde pauze verlengd.

Automatisch (snelsluitend):

DIP-schakelaar 1 ON

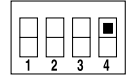
DIP-schakelaar 2 OFF



Wanneer de besturingseenheid in de rijrichting open een impuls krijgt door een handzender of schakelaar, dan wordt het hek ogenblikkelijk gesloten. Wanneer de fotocel wordt onderbroken terwijl het hek in open stand stilstaat, dan wordt de ingestelde pauze verkort en sluit het hek meteen (in andere gevallen zie functie Automatisch).

Dodemansfunctie:

DIP-schakelaar 4 ON



Om het hek in werking te stellen moet er met sleutelschakelaar of handzender een permanent signaal aan de besturingseenheid worden gegeven. Zodra het signaal wordt onderbroken, blijft het hek staan en wisselt van rijrichting bij het volgende signaal. Deze functie dient altijd te worden gebruikt wanneer het hek niet volgens de voorschriften is beveiligd of de fotocel buiten bedrijf is.

INSTELLINGEN

Nadat u een programma hebt gekozen, dient u de potentiometer in te stellen.

Potentiometer A krachtingstelling (Force)

Hier wordt de kracht gedefinieerd waarmee de motor moet werken. De benodigde kracht is afhankelijk van gewicht en functie van het hek.

De kracht gemeten aan de sluitende hekjezijde mag 400N niet overschrijden. Als de sluitkracht wordt ingesteld op meer dan 400N, dan moet de "fotocel" worden geïnstalleerd.

Trimmer B Pauze (wachtijd in stand OPEN)

Als het programma Automaat of Automaat met STOP is ingesteld, dan moet de wachtijd van het hek in HEK OPEN worden gedefinieerd. Nadat de ingestelde tijd is beëindigd, wordt het hek gesloten.

Trimmer C Rem (Brake)

Zodra het hek de eindaanslag bereikt, wordt hij uitgeschakeld. Afhankelijk van gewicht en functie van het hek loopt hij door de vaart die hij heeft nog even door. Met de remfunctie kan het hek actief worden afgeremd, zodat een ongewenste naloop wordt geminimaliseerd.

Linksaanslag = Rem UIT.

DIP-SCHAKELAAR

Schakelaar 1 Programma

Schakelaar 2 Programma

Schakelaar 3 Toerentalsensor (optioneel)

Schakelaar 4 Dodemansfunctie (aandrijving loopt alleen zolang er een signaal wordt uitgestraald)

WERKING

CONTROLE LED'S

Er zijn zes controle-LED's aanwezig, die kunnen worden gebruikt voor een foutanalyse of functiecontrole.

LED 1	Geel	AAN = noodstop vrij of draadbrug aanwezig.
LED 2	Groen	AAN = signaal van schakelaar of zender wordt ontvangen (hek volledig openen).
LED 3	Groen	AAN = signaal van schakelaar of zender wordt ontvangen (hek gedeeltelijk openen).
LED 4	Rood	AAN = fotocel(len) vrij of draadbrug aanwezig.
LED 5	Rood	AAN = eindschakelaar OPEN geactiveerd.
LED 6	Rood	AAN = eindschakelaar DICHT geactiveerd.
LED 7	Rood	Knippert langzaam = OK Knippert snel = aansluitfout en/of kortsluiting bij de hoofdzekering (230Volt). Beide eindschakelaars zijn tegelijkertijd GEACTIONEERD!
LED 9 – 10		Er kan een hekstatus LED worden aangesloten. Deze geeft weer in welke toestand het hek zich bevindt. UIT = hek gesloten Knippert langzaam = hek beweegt open AAN = hek staat open Knippert snel = hek beweegt dicht

ZEKERINGEN

F1	3,15A, 250V	hoofdzekering Beschermt besturingseenheid/transformatorknipplicht/motor bij kortsluiting
F2	0,5A, 250V	24AC voorziening Reageert bij kortsluiting of overbelasting aan klem 20 – 21
F3	0,315A, 250V	zekering voor logica toets, noodstop, fotocel, ontvanger

Gebruik nooit sterkere zekeringen dan wordt voorgeschreven!

BESCHRIJVING VAN DE JUMPERS

JP1: MOTOR

OPEN: (zonder jumper): alleen voor hekken met één vleugel (*alleen motor 1 bediening*).

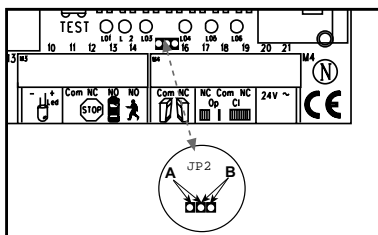
CLOSED: (met jumper): alleen voor hekken met twee vleugels (*motor 1 en 2 bediening*).

JP2: kanaal 2 radiomodule

Als beide kanalen worden verbonden dan verdubbelt het geheugen. Het hek zal dan alleen nog maar helemaal opengaan. De functie "voetganger" vervalt.

A-kant (optie): kanaal 2 wordt met kanaal 1 verbonden.

B- kant (standaard): de twee kanalen van de ontvangstmodule werken onafhankelijk van elkaar.



EERSTE INGEBRUIKNEMING

BASISINSTELLING

- (1) Sluit de aandrijving aan volgens de bijgevoegde aansluithandleiding.
- (2) Zet het hek in half open positie en vergrendel de motor.
- (3) Stel de motorbesturing in op de volgende basisinstelling:
 - A - Stel de krachtinstelling in op 30%
 - B - Deactiveer automatisch sluiten (DIP-schakelaar 1 op OFF en 2 op ON).
 - C - Stel looptijd in op 30%.
- (4) Schakel 230V-stroomvoorziening in.
- (5) Start de motorbesturing door te drukken op de Test toets; nu moet het hek opengaan. Als dit niet het geval is, en het hek zich sluit, dan moeten de aansluitkabels van de motor + van de eindschakelaars (4 + 6) worden verwisseld.
Schakel beslist de netspanning uit alvorens de kabels te verwisselen!
- (6) Herhaal de stappen 2 en 5 totdat de gewenste werking naar tevredenheid functioneert.
- (7) Stel met **potentiometer C** de looptijd in. Hierbij is het raadzaam een ca. 2 à 3 sec. langere periode in te stellen dan nodig is voor het openen en sluiten van het hek.
- (8) Stel met **potentiometer A** de kracht van de motoren zodanig in dat deze net volstaat om het hek op normale wijze te openen en te sluiten.
- (9) Test gedurende enkele volledige cycli hoe het hek zich tijdens het gebruik gedraagt en controleer of het bij de eindaanslagen inderdaad wordt uitgeschakeld.
- (10) Test de werking van de fotocel.
- (11) Mocht u de voorkeur geven aan een ander programma (Automatisch sluiten), stel deze functie dan pas aan het eind in. Lees a.u.b. nogmaals na welke werking het programma heeft.

NL-4



EG-conformiteitsverklaring

De besturingseenheidCB2 voldoet aan alle voorwaarden van de richtlijnenEN300220-3, EN55014, EN61000-3,ETS 300 683, EN60555, & EN60335-1 en de bijlagen73/23/EEC, 89/336/EEC

Compatibiliteitsverklaring

De besturingseenheid voor CB2 voldoet, indien deze in combinatie met een hek volgens de aanwijzingen van de producent worden geïnstalleerd en onderhouden, aan alle voorwaarden van de EU-richtlijn 89/392/EEC en hun bijlagen.

Ik, ondergetekende, verklaar hiermee dat het hierboven genoemde apparaat en de in de montage-instructie vermelde accessoires, voldoet aan de bovenstaande voorschriften en richtlijnen.

THE CHAMBERLAIN GROUP, INC.
Elmhurst, IL 60126
USA
June, 2003



Barbara P. Kelkhoff
Barbara P. Kelkhoff
Manager, Reg. Affairs